



แผนดำเนินธุรกิจอย่างต่อเนื่อง
สำหรับการบริหารความพร้อมต่อสภาวะวิกฤต
(Business Continuity Plan)
ขององค์การบริหารส่วนตำบลลำไย
อำเภอกระบุรี จังหวัดระนอง



สารบัญ

ส่วนที่ ๑	หน้า
บทนำ	๓
วัตถุประสงค์ (Objectives) ของการจัดทำแผนดำเนินธุรกิจอย่างต่อเนื่อง	๔
สมมุติฐานของแผนดำเนินธุรกิจอย่างต่อเนื่อง (BCP Assumptions)	๔
ขอบเขตของแผนดำเนินธุรกิจอย่างต่อเนื่อง (Scope of BCP)	๔
ส่วนที่ ๒	
การวิเคราะห์ทรัพยากรที่สำคัญ	๕
ทีมงานแผนดำเนินธุรกิจอย่างต่อเนื่อง (Business Continuity Plan Team)	๖
ส่วนที่ ๓	กลยุทธ์ความต่อเนื่อง
กลยุทธ์ความต่อเนื่องของการดำเนินงาน	๘
ผลกระทบต่อกระบวนการทำงานหรือการให้บริการ	๙
การวิเคราะห์เพื่อกำหนดความต้องการทรัพยากรที่สำคัญ	๙
ความต้องการด้านเทคโนโลยีสารสนเทศและข้อมูล	๑๐
ความต้องการด้านบุคลากรสำหรับความต่อเนื่องเพื่อปฏิบัติงาน	๑๑
ความต้องการด้านผู้ให้บริการที่สำคัญ	๑๑
ขั้นตอนการบริหารความต่อเนื่องและกอบกู้กระบวนการเหตุอัคคีภัย อุทกภัย วาตภัย	๑๒
การชุมนุมประท้วง/จลาจล ไฟฟ้าดับเป็นบริเวณกว้าง และโรคติดต่ออื่น	๑๒

บทนำ

แผนดำเนินธุรกิจอย่างต่อเนื่อง (Business Continuity Plan : BCP) องค์การบริหารส่วนตำบลลำเลียง อำเภอกระบุรี จังหวัดระนอง จัดทำขึ้นเพื่อให้องค์การบริหารส่วนตำบลลำเลียงเตรียมความพร้อมองค์กร และสามารถนำไปใช้ในการตอบสนองและปฏิบัติงานในสภาวะวิกฤติหรือเหตุการณ์ฉุกเฉินต่าง ๆ ทั้งที่เกิดจากภัยธรรมชาติ อุบัติเหตุ อุบัติการณ์โรคระบาด หรือการมุ่งร้ายต่อองค์กร โดยไม่ให้สภาวะวิกฤติหรือเหตุการณ์ฉุกเฉินดังกล่าวส่งผลให้องค์การบริหารส่วนตำบลลำเลียงต้องหยุดการดำเนินงาน หรือไม่สามารถให้บริการได้อย่างต่อเนื่อง

การที่หน่วยงานไม่มีกระบวนการรองรับให้การดำเนินงานเป็นไปอย่างต่อเนื่อง อาจส่งผลกระทบต่อหน่วยงานในด้านต่าง ๆ เช่น เศรษฐกิจ การเงิน การให้บริการ สังคม ชุมชน สิ่งแวดล้อม ชีวิต และทรัพย์สินของประชาชน ดังนั้น การจัดทำแผนดำเนินธุรกิจอย่างต่อเนื่องจึงเป็นสิ่งสำคัญที่จะช่วยให้หน่วยงานสามารถรับมือกับเหตุการณ์ที่ไม่คาดคิด และทำให้กระบวนการที่สำคัญ (Critical Business Process) กลับมาดำเนินงานได้อย่างปกติในระดับการให้บริการที่กำหนดไว้ รวมทั้ง ลดระดับความรุนแรงของผลกระทบที่เกิดขึ้นต่อหน่วยงานได้

องค์การบริหารส่วนตำบลลำเลียง

๒๙ มิถุนายน ๒๕๖๓

แผนดำเนินธุรกิจอย่างต่อเนื่องสำหรับการบริหารความพร้อมต่อสภาวะวิกฤต
(Business Continuity Plan : BCP)
องค์การบริหารส่วนตำบลลำเลียง อำเภอกะบุรี จังหวัดระนอง

วัตถุประสงค์ (Objectives) ของการจัดทำแผนดำเนินธุรกิจอย่างต่อเนื่อง

- เพื่อใช้เป็นแนวทางในการบริหารความพร้อม
- เพื่อให้หน่วยงานมีการเตรียมความพร้อมในการรับมือกับสภาวะวิกฤต และลดผลกระทบจากการหยุดชะงักในการดำเนินงานหรือการให้บริการ
- เพื่อบรรเทาความเสียหายให้อยู่ระดับที่ยอมรับได้
- เพื่อให้ประชาชน เจ้าหน้าที่ ผู้มีส่วนได้ส่วนเสีย (Stakeholders) มีความเชื่อมั่นในศักยภาพของหน่วยงาน แม้หน่วยงานต้องเผชิญกับเหตุการณ์ร้ายแรงและส่งผลกระทบต่อการทำงาน ต้องหยุดชะงัก

สมมติฐานของแผนดำเนินธุรกิจอย่างต่อเนื่อง (BCP Assumptions)

เอกสารฉบับนี้จัดทำขึ้นภายใต้สมมติฐาน ดังต่อไปนี้

- เหตุการณ์ฉุกเฉินที่เกิดขึ้นในช่วงเวลาสำคัญต่าง ๆ แต่มิได้ส่งผลกระทบต่อสถานที่ปฏิบัติงานสำรองที่ได้มีการจัดเตรียมไว้
- หน่วยงานเทคโนโลยีสารสนเทศรับผิดชอบในการสำรองระบบสารสนเทศต่าง ๆ โดยระบบสารสนเทศสำรองมิได้รับผลกระทบจากเหตุการณ์ฉุกเฉินเหมือนกับระบบสารสนเทศหลัก
- “บุคลากร” ที่ถูกระบุในเอกสารฉบับนี้ หมายถึง พนักงานส่วนท้องถิ่นและพนักงานจ้างทั้งหมดขององค์การบริหารส่วนตำบลลำเลียง
- ระยะเวลาในการกู้คืน (Recovery Time Frame) แผนจะระบุทรัพยากรที่จะต้องใช้ในการทำงานเป็นระยะเวลา ๓๐ วัน หากยังไม่สามารถกู้คืนได้ภายใน ๓๐ วัน หน่วยงานที่ได้รับผลกระทบจะต้องดำเนินการร่วมกับหน่วยงานสนับสนุน และหน่วยงานบริการที่เกี่ยวข้อง เพื่อเตรียมการให้หน่วยงานสามารถดำเนินการต่อไปได้

ขอบเขตของแผนดำเนินธุรกิจอย่างต่อเนื่อง (Scope of BCP)

แผนดำเนินธุรกิจอย่างต่อเนื่อง (BCP) ฉบับนี้ ใช้รองรับสถานการณ์ กรณีเกิดสภาวะวิกฤตหรือเหตุการณ์ฉุกเฉินในพื้นที่สำนักงานของหน่วยงาน หรือภายในหน่วยงาน ด้วยเหตุการณ์ต่อไปนี้

- เหตุการณ์อุทกภัย
- เหตุการณ์อัคคีภัย
- เหตุการณ์ชุมนุมประท้วง/จลาจล
- เหตุการณ์ภัยพิบัติระบบสารสนเทศ/อินเทอร์เน็ต
- เหตุการณ์วิกฤตระบบสาธารณสุข/โรค
- เหตุการณ์โรคระบาดต่อเนื่อง

การวิเคราะห์ทรัพยากรที่สำคัญ

สภาวะวิกฤตหรือเหตุการณ์ฉุกเฉินมีหลากหลายรูปแบบ ดังนั้น เพื่อให้หน่วยงานสามารถบริหารจัดการการดำเนินงานขององค์กรให้มีความต่อเนื่อง การจัดหาทรัพยากรที่สำคัญจึงเป็นสิ่งจำเป็น และต้องระบุไว้ในแผนดำเนินงานธุรกิจอย่างต่อเนื่องๆ ซึ่งการเตรียมการทรัพยากรที่สำคัญ จะพิจารณาจากผลกระทบใน ๕ ด้าน ดังนี้

๑. **ผลกระทบด้านอาคาร/สถานที่ปฏิบัติงานหลัก** หมายถึง เหตุการณ์ที่เกิดขึ้นทำให้สถานที่ปฏิบัติงานหลักได้รับความเสียหายหรือไม่สามารถใช้งานที่ปฏิบัติงานหลักได้ และส่งผลให้บุคลากรไม่สามารถเข้าไปปฏิบัติงานได้ชั่วคราวหรือระยะยาว ซึ่งรวมทั้งการที่ผู้รับบริการไม่สามารถเข้าถึงสถานที่ให้บริการของหน่วยงานด้วย
๒. **ผลกระทบด้านวัสดุอุปกรณ์ที่สำคัญ/การจัดหาจัดส่งวัสดุอุปกรณ์ที่สำคัญ** หมายถึง เหตุการณ์ที่เกิดขึ้นทำให้ไม่สามารถใช้งานวัสดุอุปกรณ์ที่สำคัญ หรือไม่สามารถจัดหา/จัดส่งวัสดุอุปกรณ์ที่สำคัญได้
๓. **ผลกระทบด้านเทคโนโลยีสารสนเทศและข้อมูลที่สำคัญ** หมายถึง เหตุการณ์ที่เกิดขึ้นทำให้ระบบงานเทคโนโลยี หรือระบบสารสนเทศ หรือข้อมูลที่สำคัญไม่สามารถนำมาใช้ในการปฏิบัติงานได้ตามปกติ
๔. **ผลกระทบด้านบุคลากรหลัก** หมายถึง เหตุการณ์ที่เกิดขึ้นทำให้บุคลากรหลักไม่สามารถมาปฏิบัติงานได้ตามปกติ
๕. **ผลกระทบด้านลูกค้า/ผู้ให้บริการ/ผู้มีส่วนได้ส่วนเสียที่สำคัญ** หมายถึง เหตุการณ์ที่เกิดขึ้นทำให้ลูกค้า/ผู้ให้บริการ/ผู้มีส่วนได้ส่วนเสีย ไม่สามารถติดต่อหรือให้บริการหรือส่งมอบงานได้

โดย อบท.ลำเลียง ได้ทำการวิเคราะห์เมื่อมีเหตุการณ์ฉุกเฉินเกิดขึ้น แต่ละกรณีจะส่งผลกระทบต่อทรัพยากรที่สำคัญในด้านใดได้บ้าง ปรากฏดังตารางที่ ๑

เหตุการณ์สภาวะวิกฤต	ผลกระทบ				
	ด้านอาคาร/ สถานที่ ปฏิบัติงานหลัก	ด้านวัสดุอุปกรณ์ ที่สำคัญ และการ จัดหา/จัดส่ง	ด้านเทคโนโลยี สารสนเทศและ ข้อมูลที่สำคัญ	ด้าน บุคลากร หลัก	ลูกค้า/ ผู้ให้บริการ/ ผู้มีส่วนได้ส่วนเสีย
๑ เหตุการณ์อุทกภัย	/		/	/	/
๒ เหตุการณ์อัคคีภัย	/	/	/	/	/
๓ เหตุการณ์ชุมนุมประท้วง/ จลาจล	/	/	/	/	/
๔ เหตุการณ์ภัยพิบัติระบบ สารสนเทศ/อินเทอร์เน็ต			/		
๕ เหตุการณ์วิกฤตระบบ สาธารณูปโภค	/				
๖ เหตุการณ์โรคระบาด ต่อเนื่อง	/			/	

แผนดำเนินธุรกิจอย่างต่อเนื่องฯ (BCP) ฉบับนี้ ไม่รองรับการปฏิบัติงานในกรณีที่เหตุขัดข้องเกิดขึ้นจากการดำเนินงานปกติ และเหตุขัดข้องดังกล่าวไม่ส่งผลกระทบต่อการทำงานและการให้บริการของหน่วยงาน เนื่องจากหน่วยงานยังสามารถจัดการหรือปรับปรุงแก้ไขสถานการณ์ได้ภายในระยะเวลาที่เหมาะสม โดยผู้บริหารหน่วยงานหรือผู้บริหารของแต่ละกลุ่มงานและฝ่ายงานสามารถรับผิดชอบและดำเนินการได้ด้วยตนเอง

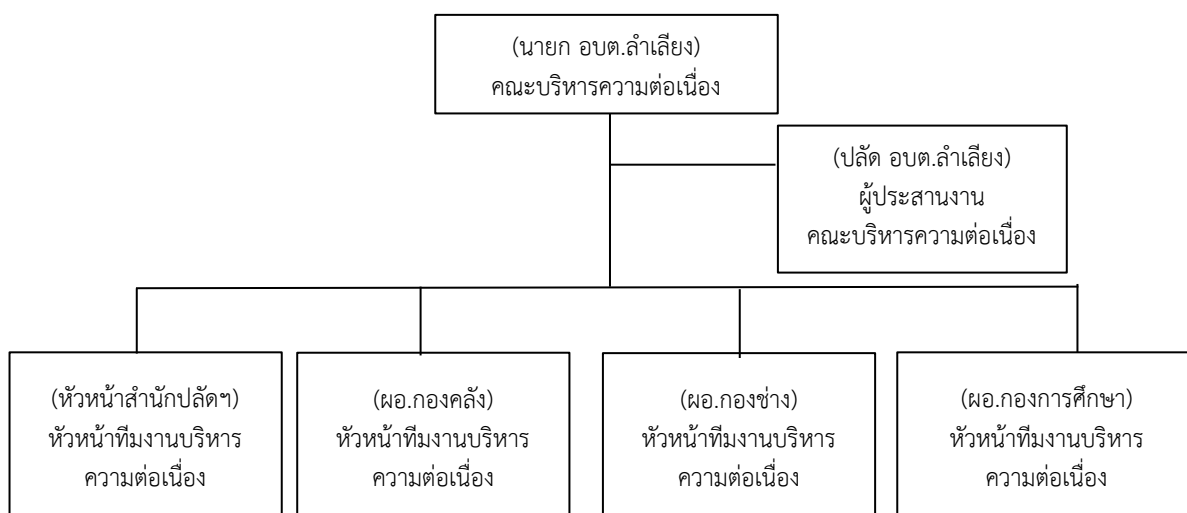
ทีมงานแผนดำเนินธุรกิจอย่างต่อเนื่องฯ (Business Continuity Plan Team)

ทีมงานแผนดำเนินธุรกิจอย่างต่อเนื่องฯ ประกอบด้วย คณะบริหารความต่อเนื่อง และทีมบริหารความต่อเนื่อง โดยจะต้องร่วมมือกันดูแล ติดตาม ปฏิบัติงาน และกู้คืนเหตุการณ์ฉุกเฉินในฝ่ายงานของตนเอง ให้สามารถบริหารความต่อเนื่องและกลับสู่สภาวะปกติได้โดยเร็ว ตามบทบาทหน้าที่ที่กำหนดไว้ ดังนี้

๑) คณะบริหารความต่อเนื่อง มีหน้าที่ในการประเมินลักษณะ ขอบเขต และแนวโน้มของอุบัติการณ์ที่เกิดขึ้น เพื่อตัดสินใจประกาศใช้แผนดำเนินธุรกิจอย่างต่อเนื่องฯ และดำเนินการตามขั้นตอนและแนวทางการบริหารความต่อเนื่อง ตลอดจนสรรหาทรัพยากรตามที่ได้กำหนดไว้ในแผนดำเนินธุรกิจอย่างต่อเนื่องฯ

๒) ทีมบริหารความต่อเนื่อง มีหน้าที่ในการสนับสนุนการปฏิบัติงานของคณะบริหารความต่อเนื่อง และดำเนินการตามขั้นตอนและแนวทางการบริหารความต่อเนื่อง ตลอดจนสรรหาทรัพยากรที่ได้กำหนดไว้ในแผนดำเนินธุรกิจอย่างต่อเนื่องฯ ของฝ่ายงาน/ส่วนงานของตน

๓) ผู้ประสานงานคณะบริหารความต่อเนื่อง มีหน้าที่ในการติดต่อ และประสานงานภายในหน่วยงาน ให้การสนับสนุนในการติดต่อสื่อสารกับฝ่ายงาน/ส่วนงาน ภายในหน่วยงาน และดำเนินการตามขั้นตอนและแนวทางการบริหารความต่อเนื่อง



รายชื่อทีมงานแผนดำเนินงานธุรกิจอย่างต่อเนื่องฯ ปรากฏดังตารางที่ ๑ ในกรณีที่บุคลากรหลักไม่สามารถปฏิบัติหน้าที่ได้ ให้บุคลากรสำรองรับผิดชอบทำหน้าที่ในบทบาทของบุคลากรหลัก

ตารางที่ ๑ รายชื่อบุคลากรและบทบาทของทีมงานแผนดำเนินงานธุรกิจอย่างต่อเนื่องฯ (BCP Team)

บุคลากรหลัก		บทบาท	บุคลากรสำรอง	
ชื่อ	เบอร์โทรศัพท์		ชื่อ	เบอร์โทรศัพท์
นายสยาม จอมเทพมาลา (ปลัด อบต.ลำเลียง ปฏิบัติหน้าที่นายก อบต.ลำเลียง)	๐๙๑-๘๒๓๔๖๘๔	หัวหน้าคณะผู้บริหาร ความต่อเนื่อง	๑.นายเสกสรร ศรีสุวรรณ (ผู้อำนวยการกองช่าง) ๒.นางฤทธิพร คงสมาน (หัวหน้าสำนักปลัด)	๐๙๕-๒๖๗๙๕๖๘ ๐๙๕-๒๖๘๓๓๘๘๗
นายสยาม จอมเทพมาลา (ปลัด อบต.ลำเลียง)	๐๙๑-๘๒๓๔๖๘๔	ผู้ประสานงานคณะ บริหารความต่อเนื่อง	๑.นายเสกสรร ศรีสุวรรณ (ผู้อำนวยการกองช่าง) ๒.นางฤทธิพร คงสมาน (หัวหน้าสำนักปลัด)	๐๙๕-๒๖๗๙๕๖๘ ๐๙๕-๒๖๘๓๓๘๘๗
นางฤทธิพร คงสมาน (หัวหน้าสำนักปลัด)	๐๙๕-๒๖๘๓๓๘๘๗	หัวหน้าทีมบริหาร ความต่อเนื่อง	๑.นายอดิศักดิ์ ก้อนด้วง (นักวิเคราะห์นโยบายฯ) ๒.นางสาวอรุณี บุญสุข (นักป้องกันและบรรเทาฯ)	๐๙๓-๕๙๐๙๕๒๙ ๐๖๓-๖๕๓๕๖๕๒
นางอังศุนิตรี อีร์กุล (ผู้อำนวยการกองคลัง)	๐๙๑-๘๒๕๔๒๖๕	หัวหน้าทีมบริหาร ความต่อเนื่อง	๑.นายสุพจน์ หนูขวัญ (เจ้าพนักงานพัสดุฯ) ๒.น.ส.สุรีย์พร สรรพกุล (เจ้าพนักงานธุรการฯ)	๐๘๘-๖๕๐๘๙๘๑ ๐๘๐-๐๔๐๒๔๒๕
นายเสกสรร ศรีสุวรรณ (ผู้อำนวยการกองช่าง)	๐๙๕-๒๖๗๙๕๖๘	หัวหน้าทีมบริหาร ความต่อเนื่อง	๑.นายสุวิทย์ สอดส่อง (นายช่างโยธาฯ) ๒.นายฤกษ์ชัย เขียววงศ์ (นายช่างไฟฟ้าฯ)	๐๖๓-๔๑๓๑๘๙๔ ๐๘๗-๘๘๑๗๒๗๒
นายสิญชัย เชาว์เครือ (ผู้อำนวยการกองการศึกษา ศาสนาและวัฒนธรรม)	๐๙๕-๐๓๙๓๘๘๓	หัวหน้าทีมบริหาร ความต่อเนื่อง	๑.นางฤทธิพร คงสมาน (หัวหน้าสำนักปลัด)	๐๙๕-๒๖๘๓๓๘๘๗

กลยุทธ์ความต่อเนื่อง

กลยุทธ์ความต่อเนื่องของการดำเนินงาน (Business Continuity Strategy)

กลยุทธ์ความต่อเนื่อง เป็นแนวทางในการจัดทําและบริหารจัดการทรัพยากรให้มีความพร้อมเมื่อเกิดสภาวะวิกฤต ซึ่งพิจารณาทรัพยากรใน ๕ ด้าน ดังนี้

ทรัพยากร	กลยุทธ์ความต่อเนื่องทางธุรกิจ
อาคาร/ สถานที่ปฏิบัติงานหลัก	<ul style="list-style-type: none"> • กำหนดให้ใช้พื้นที่ปฏิบัติงานสำรอง อบท.ลำเลียง คือ ๑. ห้องประชุมสภาองค์การบริหารส่วนตำบลลำเลียง ๒. อาคารอนุสรณ์สถานพ่อดาหลวงแก้ว (บริเวณหน้าถ้ำพระขยางค์)
วัสดุอุปกรณ์ที่สำคัญ / การจัดหา จัดส่งวัสดุ อุปกรณ์ที่สำคัญ	<ul style="list-style-type: none"> • กำหนดให้มีการจัดหาคอมพิวเตอร์สำรอง ที่มีคุณลักษณะเหมาะสมกับการใช้งาน พร้อมอุปกรณ์ที่สามารถเชื่อมโยงต่อผ่านอินเทอร์เน็ตเข้าสู่ระบบเทคโนโลยีของจังหวัดหน่วยงานต้นสังกัดและกรมบัญชีกลางได้ • กำหนดให้พิจารณาใช้คอมพิวเตอร์แบบพกพา (Laptop/Notebook) ของเจ้าหน้าที่ในหน่วยงานได้เป็นการชั่วคราว หากมีความจำเป็นเร่งด่วนในช่วงระหว่างการจัดหาคอมพิวเตอร์สำรอง
เทคโนโลยีสารสนเทศและข้อมูลที่สำคัญ	<ul style="list-style-type: none"> • ระบบการบริหารเทคโนโลยีสารสนเทศและข้อมูลที่สำคัญของ อบท.ลำเลียง ไม่มีระบบคอมพิวเตอร์สำรอง ดังนั้น หากเกิดภาวะฉุกเฉินต้องรอจนกว่าระบบการบริหารเทคโนโลยีสารสนเทศของส่วนกลางจะกอบกู้ให้สามารถใช้งานได้ • กำหนดดำเนินงานด้วยมือ (Manual) โดยเฉพาะงานสำคัญๆ ในกรณี ที่ระบบการบริหารเทคโนโลยีสารสนเทศไม่สามารถกอบกู้ให้ใช้งานได้ภายในระยะเวลาที่กำหนด
บุคลากรหลัก	<ul style="list-style-type: none"> • กำหนดให้ใช้บุคลากรสำรอง/ ทดแทนภายในกลุ่มงานเดียวกัน • กำหนดให้ใช้บุคลากรนอกกลุ่มงาน ในกรณีที่บุคลากรไม่เพียงพอหรือขาดแคลน • กำหนดให้ร้องขอบุคลากรจากหน่วยงานอื่นในเขตตำบลหรืออำเภอ ในกรณีที่บุคลากรเฉพาะด้านไม่เพียงพอหรือขาดแคลน
ลูกค้า / ผู้ให้บริการที่สำคัญ/ผู้มีส่วนได้ส่วนเสีย	<ul style="list-style-type: none"> • กำหนดให้จัดหาอุปกรณ์เชื่อมโยงระบบเครือข่ายต่อผ่านอินเทอร์เน็ตแบบพกพา (Air Card) ของผู้ให้บริการโทรศัพท์มือถือ เชื่อมโยงการบริหารเทคโนโลยีสารสนเทศและข้อมูลที่สำคัญของส่วนกลางผ่านอินเทอร์เน็ต ในกรณีที่ผู้ให้บริการเชื่อมโยงระบบเครือข่ายอินเทอร์เน็ตไม่สามารถให้บริการได้ภายในระยะเวลาที่กำหนด

ผลกระทบต่อกระบวนการทำงานหรือการให้บริการ

การวิเคราะห์ผลกระทบต่อกระบวนการทำงานหรือการให้บริการ (Business Impact Analysis) พบว่ากระบวนการทำงานที่ฝ่ายงานต้องให้ความสำคัญและกลับมาดำเนินงานหรือฟื้นคืนสภาพให้ได้ภายในระยะเวลาตามที่กำหนด ดังนี้

ผลกระทบต่อกระบวนการทำงานหรือการให้บริการ (Business Impact Analysis)

กระบวนการหลัก	ระดับความเร่งด่วน	ระยะเวลาเป้าหมายในการฟื้นคืนสภาพ				
		๔ ชั่วโมง	วัน ๑	สัปดาห์ ๑	สัปดาห์ ๒	เดือน ๑
การดำเนินการเกี่ยวกับงานสารบรรณและงานธุรการทั่วไป	สูง	-	✓	✓	✓	✓
การดำเนินการเกี่ยวกับงาน ด้านการเงิน การบัญชี วัสดุ ครุภัณฑ์ การบริหารงานบุคคล การติดต่อประสานงาน สถิติข้อมูล	ปานกลาง	-	-	✓	✓	✓
การดำเนินการเกี่ยวกับการจัดทำแผนงานงบประมาณและเร่งรัดติดตามประเมินผลการปฏิบัติงาน	ต่ำ	-	-	-	-	✓

สำหรับกระบวนการอื่นๆ ที่ประเมินแล้ว อาจไม่ได้รับผลกระทบในระดับสูง ยึดหยุ่นให้สามารถชะลอการดำเนินงานและให้บริการได้ ให้ผู้บริหารของกลุ่มงานประเมินความจำเป็นและเหมาะสม ทั้งนี้หากมีความจำเป็น ให้ปฏิบัติตามแนวทางการบริหารความต่อเนื่องเช่นเดียวกันกับกระบวนการหลัก

การวิเคราะห์เพื่อกำหนดความต้องการทรัพยากรที่สำคัญ

๑. ด้านสถานที่ปฏิบัติงานสำรอง (Working Space Requirement)

การระบุพื้นที่การปฏิบัติงานสำรอง

ประเภททรัพยากร	สถานที่	ชั่วโมง ๔	วัน ๑	สัปดาห์ ๑	สัปดาห์ ๒	เดือน ๑
พื้นที่สำหรับสถานที่ปฏิบัติงานสำรอง	- ห้องประชุมสภา อบต.ลำเลียง - อาคารอนุสรณ์ สถานพ่อตาหลวง แก้ว (บริเวณหน้าถ้ำ พระขยางค์)	๒ ตร.ม. (๓ คน)	๔ ตร.ม. (๓ คน)	๑๐ ตร.ม. (๙ คน)	๓๐ ตร.ม. (๑๐ คน)	๕๐ ตร.ม. (๑๕ คน)
ปฏิบัติงานที่บ้าน	-	๕ คน	๕ คน	๑๐ คน	๒๐ คน	๓๐ คน

๒. ความต้องการด้านวัสดุอุปกรณ์ (Equipment & Supplies Requirement)

การระบุจำนวนวัสดุอุปกรณ์

ประเภททรัพยากร	ที่มา	ชั่วโมง ๔	วัน ๑	๑ สัปดาห์	๒ สัปดาห์	เดือน ๑
คอมพิวเตอร์สำรองที่มีคุณลักษณะเหมาะสม	เครื่องส่วนตัวของเจ้าหน้าที่ร้านค้า / ผ่านกระบวนการจัดซื้อพิเศษ	๓ เครื่อง	๓ เครื่อง	๕ เครื่อง	๕ เครื่อง	๗ เครื่อง
GFMIS Token Key	เจ้าหน้าที่ฝ่ายฯ ที่เก็บรักษา	๑ เครื่อง	๑ เครื่อง	๑ เครื่อง	๑ เครื่อง	๑ เครื่อง
EGP (ระบบจัดซื้อจัดจ้าง (Token Key)	เจ้าหน้าที่ฝ่ายฯ ที่เก็บรักษา	๑ เครื่อง	๑ เครื่อง	๑ เครื่อง	๑ เครื่อง	๑ เครื่อง
เครื่องพิมพ์รองรับการใช้งานกับเครื่องคอมพิวเตอร์	ร้านค้าผ่านกระบวนการจัดซื้อพิเศษ	๑ เครื่อง	๑ เครื่อง	๒ เครื่อง	๒ เครื่อง	๒ เครื่อง
โทรศัพท์ โทรสาร / เครื่องสแกน (Fax/Document ScanMachine)	ร้านค้าผ่านกระบวนการจัดซื้อพิเศษ	๑ เครื่อง	๑ เครื่อง	๑ เครื่อง	๑ เครื่อง	๑ เครื่อง
เครื่องถ่ายเอกสาร	ร้านค้าผ่านกระบวนการจัดซื้อพิเศษ	๑ เครื่อง	๑ เครื่อง	๑ เครื่อง	๑ เครื่อง	๑ เครื่อง
แอร์การ์ด รองรับการใช้งานอินเทอร์เน็ต	ของส่วนตัวของเจ้าหน้าที่ / ร้านค้าผ่านกระบวนการจัดซื้อพิเศษ	๓ เครื่อง	๓ เครื่อง	๕ เครื่อง	๕ เครื่อง	๗ เครื่อง

๓. ความต้องการด้านเทคโนโลยีสารสนเทศและข้อมูล (IT & Information Requirement)

การระบุความต้องการด้านเทคโนโลยี

ประเภททรัพยากร	แหล่งข้อมูล	ชั่วโมง ๔	วัน ๑	๑ สัปดาห์	๒ สัปดาห์	๑ เดือน
ระบบเว็บไซต์ของ อบต.	www.lumliang.go.th/	-	✓	✓	✓	✓

ประเภท ทรัพยากร	แหล่งข้อมูล	ชั่วโมง ๔	วัน ๑	๑ สัปดาห์	๒ สัปดาห์	๑ เดือน
GFMS(ระบบเบิก จ่ายเงิน)	เว็บไซต์กรมบัญชีกลาง การจัดซื้อจัดจ้างภาครัฐ	-	-	√	√	√
EGP (ระบบ จัดซื้อจัดจ้าง)	เว็บไซต์กรมบัญชีกลาง การจัดซื้อจัดจ้างภาครัฐ	-	-	√	√	√
หนังสือสั่งการ ต่างๆออกโดย หน่วยงาน	สำนักงานส่งเสริมการ ปกครองท้องถิ่นจังหวัด ระนอง	-	√	√	√	√
หนังสือสั่งการ ต่างๆ	สนง ท้องถิ่น อ. เกอ . กระบี่	-	√	√	√	√
เอกสารใบแจ้งหนี้	คู่ค้า	-	-	√	√	√
ข้อมูล ประกอบการ จัดทำแผน งบประมาณ ประจำปี งบประมาณ	หน่วยงานต่าง ๆ ในเขต อบต. และอำเภอ	-	-	-	-	√

๔. ความต้องการด้านบุคลากรเพื่อความต่อเนื่องเพื่อปฏิบัติงาน (Personnel Requirement)

การระบุจำนวนบุคลากรหลักที่จำเป็น

ประเภททรัพยากร	ชั่วโมง ๔	๑วัน	สัปดาห์ ๑	สัปดาห์ ๒	เดือน ๑
จำนวนบุคลากร ปฏิบัติงานที่สำนักงาน / สถานที่ปฏิบัติงานสำรอง	๑	๔	๖	๗	๘
จำนวนบุคลากร ปฏิบัติงานที่บ้าน	๗	๔	๒	๑	๘

๕. ความต้องการด้านผู้ให้บริการที่สำคัญ (Service Requirement)

การระบุจำนวนผู้ให้บริการที่ต้องติดต่อหรือขอรับบริการ

ประเภททรัพยากร	ชั่วโมง ๔	วัน ๑	สัปดาห์ ๑	สัปดาห์ ๒	เดือน ๑
ผู้ให้บริการเชื่อมโยงระบบ เครือข่ายอินเทอร์เน็ต	๑	๑	๑	๑	๑

**ขั้นตอนการบริหารความต่อเนื่องและกอบกู้กระบวนการเหตุการณ์ อัคคีภัย วิกฤติ ชุมชนุมประท้วง/
จลาจล ไฟฟ้าดับเป็นบริเวณกว้างและโรคระบาดอื่นๆ**

วันที่ ๑ ภายใน (๒๔ ชั่วโมง): การตอบสนองต่อเหตุการณ์ทันทีในการปฏิบัติการใดๆ ให้บุคลากรของหน่วยงาน คำนึงถึงความปลอดภัยในชีวิตของตนเองและบุคลากรอื่นๆ และปฏิบัติตามแนวทางและแผนเผชิญเหตุและขั้นตอนการปฏิบัติงานที่กำหนดอย่างเคร่งครัด

ขั้นตอนและกิจกรรม	บทบาทความรับผิดชอบ	ดำเนินการแล้วเสร็จ
- แจ้งเหตุฉุกเฉิน วิกฤติ ตามกระบวนการ/Call Tree ให้กับบุคลากรหลักในหน่วยงาน และกลุ่มงาน	หัวหน้า ทีมบริหารความต่อเนื่องของหน่วยงาน	<input type="checkbox"/>
- จัดประชุมคณะบริหารความต่อเนื่อง เพื่อรับทราบและประเมินความเสียหาย ผลกระทบต่อการดำเนินงานและให้บริการ และทรัพยากรสำคัญที่ต้องใช้ในการบริหารความต่อเนื่อง - ทบทวนกระบวนการงานงานที่มีความเร่งด่วนและ/ส่งผลกระทบอย่างสูงจำเป็นต้องดำเนินการ	ทีมบริหารความต่อเนื่องของหน่วยงาน	<input type="checkbox"/>
-รับทราบและพิจารณาอนุมัติกระบวนการงานที่มีความเร่งด่วนและ ส่งผลกระทบอย่างสูงจำเป็นต้องดำเนินงานหรือปฏิบัติด้วยมือ (Manual Processing)	หัวหน้าคณะบริหารความต่อเนื่อง	<input type="checkbox"/>
- รับทราบรายงานจากหน่วยงานครอบคลุม ๑) สรุปจำนวน และรายชื่อบุคลากรที่ได้รับบาดเจ็บ/ เสียชีวิต ๒) ความเสียหายและผลกระทบต่อการดำเนินงานและให้บริการ ๓) ทรัพยากรสำคัญที่ต้องใช้ในการบริหารความต่อเนื่อง ๔) กระบวนการงานงานที่มีความเร่งด่วน และส่งผล/กระทบอย่างสูงจำเป็นต้องดำเนินงานหรือ	หัวหน้า คณะ บริหาร ความ ต่อเนื่อง\ และหัวหน้าทีมงานบริหารความต่อเนื่อง	<input type="checkbox"/>

ปฏิบัติด้วยมือ (Manual Processing)		
ขั้นตอนและกิจกรรม	บทบาทความรับผิดชอบ	ดำเนินการแล้วเสร็จ
- พิจารณาและอนุมัติเนื้อหาและข้อความเพื่อใช้ในการสื่อสารและรายงานสถานการณ์แก่บุคลากรในหน่วยงานให้ทราบ		<input type="checkbox"/>
- พิจารณาและอนุมัติจัดหาทรัพยากรที่จำเป็นต้องใช้ในการบริหารความต่อเนื่อง: ๑) สถานที่ปฏิบัติงานสำรอง ๒) วัสดุอุปกรณ์ที่สำคัญ ๓) เทคโนโลยีสารสนเทศและข้อมูลที่สำคัญ ๔) บุคลากรหลัก ๕) คู่ค้า/ราษฎร์ผู้ประสพภัย - พิจารณาประสานงาน จัดสรรเงินสำรอง - รายงานความคืบหน้าให้แก่หัวหน้าคณะบริหารความต่อเนื่องของ อบต.ลำเลียงตามที่ได้มีการกำหนด	หัวหน้าคณะบริหารความต่อเนื่องและหัวหน้าทีมงานบริหารความต่อเนื่อง หัวหน้าคณะบริหารความต่อเนื่องและหัวหน้าทีมงานบริหารความต่อเนื่อง	<input type="checkbox"/> <input type="checkbox"/>

วันที่ ๒ - ๗ การตอบสนองในระยะสั้น

ในการปฏิบัติการใดๆ ให้บุคลากรของหน่วยงาน คำนึงถึงความปลอดภัยในชีวิตของตนเองและบุคลากรอื่นๆ และปฏิบัติตามแนวทางและแผนเผชิญเหตุและขั้นตอนการปฏิบัติงานที่กำหนดขึ้น

ขั้นตอนและกิจกรรม	บทบาทความรับผิดชอบ	ดำเนินการแล้วเสร็จ
- ติดตามสถานะภาพการกอบกู้คืนมาของทรัพยากร ที่ได้รับผลกระทบ และประเมินความจำเป็นและระยะเวลาที่ต้องใช้ในการกอบกู้คืน	หัวหน้าคณะบริหารความต่อเนื่องและหัวหน้าทีมงานบริหารความต่อเนื่อง	<input type="checkbox"/>
- รับทราบและกำหนดแนวทางการเตรียมความพร้อมและข้อจำกัดในการจัดหาและทรัพยากรที่จำเป็นต้องใช้ในการบริหารความต่อเนื่อง : ๑) สถานที่ปฏิบัติงานสำรอง ๒) วัสดุอุปกรณ์ที่สำคัญ	หัวหน้าคณะบริหารความต่อเนื่องและหัวหน้าทีมงานบริหารความต่อเนื่อง	<input type="checkbox"/>

ขั้นตอนและกิจกรรม	บทบาทความรับผิดชอบ	ดำเนินการแล้วเสร็จ
๓) เทคโนโลยีสารสนเทศและข้อมูลที่สำคัญ ๔) บุคลากรหลัก ๕) รายชื่อผู้ประสพภัย/ผู้ให้บริการที่สำคัญ สนับสนุนด้านการช่วยเหลือจากตำรวจ,สมาคม กู้ชีพกู้ภัย, อปพร.		
- รายงานความคืบหน้าให้แก่หัวหน้าคณะบริหารความต่อเนื่อง ของ อบต.ลำเลียง และหน่วยงานกำกับดูแลอย่างสม่ำเสมอ	คณะบริหารความต่อเนื่อง ของ อบต.ลำเลียง	<input type="checkbox"/>

วันที่ ๘ การตอบสนองระยะกลาง (๑ สัปดาห์)

ในการปฏิบัติการใดๆ ให้บุคลากรของหน่วยงาน คำนึงถึงความปลอดภัยในชีวิตของตนเองและบุคลากรอื่นๆ และปฏิบัติตามแนวทางและแผนเผชิญเหตุและขั้นตอนการปฏิบัติงานที่กำหนดขึ้น

ขั้นตอนและกิจกรรม	บทบาทความรับผิดชอบ	ดำเนินการแล้วเสร็จ
- ติดตามสถานะภาพการกอบกู้คืนมาของทรัพย์สินที่ได้รับผลกระทบ และประเมินและความจำเป็นและระยะเวลาที่ต้องใช้ในการกอบกู้คืน	หัวหน้าคณะบริหารความต่อเนื่อง หัวหน้าทีมงานบริหารความต่อเนื่อง	<input type="checkbox"/>
- พิจารณาและอนุมัติการจัดหาทรัพย์สินที่จำเป็นต้องใช้เพื่อดำเนินงานและให้บริการและตามปกติ: ๑) สถานที่ปฏิบัติงานสำรอง ๒) วัสดุอุปกรณ์ที่สำคัญ ๓) เทคโนโลยีสารสนเทศและข้อมูลที่สำคัญ ๔) บุคลากรหลัก ๕) รายชื่อผู้ประสพภัย/ผู้ให้บริการที่สำคัญ สนับสนุนด้านการช่วยเหลือจากตำรวจ, สมาคมกู้ชีพกู้ภัย, อปพร.	หัวหน้าคณะบริหารความต่อเนื่อง หัวหน้าทีมงานบริหารความต่อเนื่อง	<input type="checkbox"/>
- รายงานความคืบหน้าให้แก่หัวหน้าคณะบริหารความต่อเนื่อง และหน่วยงานกำกับดูแลอย่างสม่ำเสมอหรือตามที่ได้มีการกำหนด	คณะบริหารความต่อเนื่อง ของ อบต.ลำเลียง	<input type="checkbox"/>

การตอบสนองระยะกลาง (มากกว่า เดือน ๑)

ในการปฏิบัติการใดๆ ให้บุคลากรของหน่วยงาน คำนึงถึงความปลอดภัยในชีวิตของตนเองและบุคลากรอื่นๆ และปฏิบัติตามแนวทางและแผนเผชิญเหตุและขั้นตอนการปฏิบัติงานที่กำหนดขึ้น

ขั้นตอนและกิจกรรม	บทบาทความรับผิดชอบ	ดำเนินการแล้วเสร็จ
- ติดตามสถานะภาพการกอบกู้คืนมาของทรัพยากรที่ได้รับผลกระทบ และประเมินและความเป็นและระยะเวลาที่ต้องใช้ในการกอบกู้คืน	หัวหน้าคณะบริหารความต่อเนื่อง หัวหน้าทีมงานบริหารความต่อเนื่อง	<input type="checkbox"/>
- พิจารณาและอนุมัติการจัดหาทรัพยากรที่จำเป็นต้องใช้เพื่อดำเนินงานและให้บริการและตามปกติ: ๑) สถานที่ปฏิบัติงานสำรอง ๒) วัสดุอุปกรณ์ที่สำคัญ ๓) เทคโนโลยีสารสนเทศและข้อมูลที่สำคัญ ๔) บุคลากรหลัก ๕) รายชื่อผู้ประสานภัย/ผู้ให้บริการที่สำคัญ สนับสนุนด้านการช่วยเหลือจากตำรวจ, สมาคมกู้ชีพกู้ภัย, อปพร. - รายงานความคืบหน้าให้แก่หัวหน้าคณะบริหารความต่อเนื่องของ อบต.ลำเลียง และหน่วยงานกำกับดูแลอย่างสม่ำเสมอหรือตามที่ได้มีการกำหนด	หัวหน้าคณะบริหารความต่อเนื่อง หัวหน้าทีมงานบริหารความต่อเนื่อง คณะบริหารความต่อเนื่องของ อบต.ลำเลียง	<input type="checkbox"/> <input type="checkbox"/>
